

# 天主教新民書院

Newman Catholic College



## 新生家長手冊

地址：九龍油麻地石壁道2號

電話：2385 7812

傳真：2385 4502

電郵：nc@newman.edu.hk

網址：<http://www.newman.edu.hk>



*Blessed Cardinal  
John Henry  
Newman*

聖若望亨利紐曼樞機

*(1801-1890)*

## 目錄

|                            |    |
|----------------------------|----|
| (一) 天主教辦學理念、願景及使命 .....    | 1  |
| (二) 天主教教育的五個核心價值 .....     | 2  |
| (三) 學校簡介 .....             | 4  |
| (四) 家長須知                   |    |
| 1. 家長與學校聯繫的方法 .....        | 5  |
| 2. 簽署 .....                | 5  |
| 3. 考試 .....                | 6  |
| 4. 惡劣天氣的處理指引 .....         | 6  |
| 5. 缺課/早退/遲到處理 .....        | 7  |
| 6. 校服儀容 .....              | 8  |
| 7. 智能卡 .....               | 11 |
| 8. 學校內聯網 .....             | 13 |
| 9. eClass Parent App ..... | 15 |
| 10. 午膳安排（全日制） .....        | 16 |
| 11. 駐校社工及教育心理學家 .....      | 16 |
| (五) 學校政策/計劃                |    |
| 1. 功課安排 .....              | 17 |
| 2. 學習支援 .....              | 23 |
| 3. 推廣閱讀政策 .....            | 23 |
| 4. 各級培育活動及交流團安排 .....      | 24 |
| 5. 學生大使計劃 .....            | 24 |
| 6. 「新民人」獎勵計劃 .....         | 24 |
| 7. 功過相抵計劃及改善行為目標計劃 .....   | 26 |
| 8. 獎學金 .....               | 27 |
| 9. 對經濟有困難學生提供的支援 .....     | 29 |
| (六) 附錄                     |    |
| 1. 有效的學習方法 .....           | 30 |
| 2. 教職員收受利益及捐贈事宜 .....      | 31 |
| 3. 家長教師會會章 .....           | 32 |



校訓：明德至善

## (一) 天主教辦學理念、願景及使命

### 天主教辦學理念

天主教教育的理念是根據天主教人生哲學的「整全概念」協助人成為完全的人，不但顧及社會、時代和文化的轉變，指引人的肉身生活，更教導人的精神生活。「因此，天主教學校既向現代的進步打開心胸，則自應引導學生致力促進地上社會的福利，並準備學生為拓展天主神國而服務，俾能實踐建設及使徒生活，而成為有益於人類社會的酵母。」【《天主教教育》宣言(節錄)】

天主教會將教育工作視為使命，而非職業；將學校視為充滿關愛和活力的團體，而非機構；教會學校人員更樂於發揮有如「牧者」和「忠誠僕人」的天職。

天主教學校按照基督福音啟示，以及我國固有文化精髓，引導學生建立正確的人生觀，使他們成為身心健康的人，有高尚品味、勇於創新、愛人如己、明辨是非、具道德勇氣，終生履行公民責任。

### 願景

天主教學校矢志延續天主教會對教育的貢獻，故須維護下列核心價值，以及將有關價值傳授給青少年，為他們日後立身處世作準備，並以此作為學校的願景。

- 有追求**真理**的熱忱，服膺真理的胸襟；
- 在天主面前，在人群當中，實踐**義德**，促進公益；
- 以基督為師，**愛人如己**，關懷弱小；
- 肯定**生命**崇高的價值，活出生命豐富的意義；
- 在**家**孝順父母，成家夫妻相敬，親子共融。

### 使命

通過下述方式，天主教學校必須培育以上核心價值：

- (a) 校方意識到教育是靠多方相關人士共同努力才會成功，遂要堅持經得起時間考驗的做法，就是尊重不同背景的學校持份者，並與他們合作，以完成學校願景與使命；
- (b) 在校內要提供一個充盈著互信和關愛的家庭環境；以及
- (c) 在學校的正規課程內，要加設由辦學團體設計的宗教教育課程，並通過校內經常舉辦的宗教禮儀活動培養公教精神，例如經常為師生舉行的早禱及宗教活動。

## (二) 天主教教育的五個核心價值

真理：這是人的理智所追求的對象。

- (a) 人的理智具有尋求真理的能力；這能力是我們必須維護的。我們也應鼓勵和激發人對真理——尤其對有關天主和生命意義的真理——的渴慕。
- (b) 我們必須特別重視那使人明辨是非善惡的智慧，勝過其他方面的知識。誠實的美德要求我們講真話，並付諸實行，即使要為此付出重大的犧牲代價亦在所不辭。

義德 (公義)：這是一種倫理上的德行，要求我們時常毫無保留地讓天主和我們的近人得到各自所應得的。

- (a) 對天主的義德稱之為持守宗教信仰的德行；相對鄰人的公義，則促使人尊重他人的權益和建立和諧的人際關係，以促進人與人之間公平相待和公益共享。
- (b) 只有當人權受到尊重，而每個人都承擔彼此之間的責任，以及承擔對家庭和社會的責任時，人性的尊嚴才會得到保障和提升，而社會才能享有幸福。

愛德：這是諸德之冠。

- (a) 天主是生命與美善的泉源，祂基於愛創造了萬物，並召叫整個人類成為祂的兒女。作為天主大家庭的成員，我們的人生目標就是分沾天主的福樂，愛天主在萬有之上，以及如兄弟姊妹般愛自己的近人。
- (b) 耶穌基督——天主子、人類救主——是無私大愛和謙卑服務他人的楷模。
- (c) 為使人的生命和所有層面的人際關係能在完美的和諧中彼此連繫，所有德行的實踐須由愛德啟發和推動。
- (d) 愛德超越公義的嚴格尺度，並促使我們關懷貧苦大眾和需要幫助的人，並以優先地扶助社會上的弱勢社群和邊緣人士為己任。

生命：這是天主賦予人的無價之寶；生命在本質上就是神聖的。

- (a) 每個人都是按照天主的肖像而受造，並且自受孕至去世為止，都享有生存的權利。
- (b) 我們應秉承福音所傳授的真福八端精神，懷著平和的心境和望德，面對人生的種種困難逆境。
- (c) 每個人都有權利享有足以令其過合乎人性尊嚴的生活的一切條件。
- (d) 唯獨真正尊重人類生命的社會，才能為大眾帶來幸福。

家庭： 這是組成社會的基本單位。

- (a) 唯獨夫婦之間那份毫無保留、彼此無私託付而純潔的愛，才能令人真正欣慰滿足。要促成幸福美滿的婚姻，我們必須以實踐貞潔的美德作婚前準備，並以忠誠和不可解除的終身承諾來維繫婚姻生活。
- (b) 性是夫婦生活的構成部分，且具有其尊嚴。職是之故，均衡完整的性教育，必須採取兼顧全人發展和具深度的方式，並強調自律自制和男女互相尊重的德行。
- (c) 婚姻是家庭的基礎；整全而團結和睦的家庭給予夫婦之間及父母與子女之間恆久穩固的支持，讓他們各自達成人生目標。整全而團結和睦的家庭，同時是養育子女的最有利環境，以及造就人類社會福祉的必要條件。

### (三) 學校簡介

天主教新民書院乃一政府資助中學，隸屬天主教香港教區。

本校於一九六三年創校，開辦時以石壁道英文中學命名，現時所用「新民」之名字乃在一九六四年九月選用，以紀念已故聖若望亨利紐曼樞機。

聖若望亨利紐曼樞機生於一八零一年，一八四五年皈依羅馬天主教，並於一八七九年獲教宗擢昇為樞機主教，卒於一八九零年。二零一零年獲冊封為真福，二零一九年獲冊封為聖人。

聖若望亨利紐曼樞機是十九世紀最傑出之教會人士、學者及教育家。他領導著名之「牛津運動」，重申基督教會的原旨，保存古典、宗徒傳承、權威及傳統。在教育方面，他着重品德、智慧及學術，而其中的《紳士論》更作為他給予學生培育品德的指導方針。他對文化之定義為「追求至善」，並闡釋教學課程為每人均有機會使用之工具，以表現各自之最高成就。

本校之中文名字「新民」乃直譯自英文原意（**NEWMAN**），即革新人民。記述孔子教誨之《大學》一書，對此有詳盡解說。尤有湊巧，《大學》言至善，亦包含每人均依照其個人程度而發展至最高成就之概念。而孔子所言德行，乃包括品格之修養及待人之正確態度。

因此，本校之校訓「明德至善」實乃出於聖若望亨利紐曼樞機及孔子兩人的教育及哲學思想。

而本校既秉持天主教教育的核心價值，並融入聖若望亨利紐曼樞機的教導，致力培育學生正面價值觀：

真理：信靠上主、持守真理  
義德：正直寬宏、勇於承擔  
愛德：溫良樂助、愛主愛人  
生命：樂觀堅毅、積極人生  
家庭：孝順父母、關懷守望

「天主創造了我去做某事或成為某人，  
沒有人可取代我；  
在天主的計劃中或在祂的世界裏，  
有一個位置屬於我，而非屬於其他人；  
不論我是貧是富，受人輕視或尊崇，  
天主認識我，並以我的名字召叫我。」  
(聖若望亨利紐曼樞機)



## (四) 家長須知

### 1. 家長與學校聯繫的方法

#### 1.1 出席「家長日」

本校每年舉行三次期考，而「家長日」分別於第一及第二次期考後舉行，請各位家長預留時間出席，藉此了解學校的各項安排及課程發展，並與班主任商討子女的學習情況、進度及行為表現。

#### 1.2 參與學校活動

請儘量抽空出席學校及家長教師會舉辦的各項活動，如「親子興趣班」、「家長教育講座」、周年聚餐/旅行及各類型家校活動。

#### 1.3 充份利用手冊

學生手冊列述各項重要資料，家長須逐一細閱，並作為日後參考之用。此外，家長應充份利用「家長通知學校事項」欄，與老師保持聯絡。

#### 1.4 細閱學校通告

凡屬學校內的重要事項及活動，學校將通過通告/eClass Parent App 向家長傳達，家長應細閱及跟進。

#### 1.5 通過家長教師會「家長聯絡網」提出意見

家長教師會理事將通過電話訪談，與各級家長保持聯繫。家長可直接與家教會理事或家長校董聯絡，家教會將適切地代表家長向校方反映意見。

#### 1.6 通過班主任「陽光電話」加強溝通

為加強家校合作，各級班主任每年進行兩次「陽光電話」，共同商討子女的學習情況、進度及行為表現。

#### 1.7 瀏覽本校網頁

本校一切最新資訊，均會通過學校網頁（[www.newman.edu.hk](http://www.newman.edu.hk)）向家長發放，請家長不時瀏覽本校網頁。家長亦可充份利用本校內聯網，獲取更多資訊。（詳情見 P.14-P.16）

#### 1.8 學校應用程式 eClass Parent App

家長可以通過 eClass Parent App 以電子形式簽覆通告、請假(除事假外)及接收學校訊息。如遇緊急或特別事故，學校將通過 eClass Parent App 或短訊直接通知家長。家長如更改了電話/地址或有任何疑問，請儘快與校方聯絡。

### 2. 簽署

2.1 家長須於學生手冊「父母親或監護人簽名樣本」欄上簽名。此後有關學校之通告、信函的簽名須與該頁的簽名同一式樣。

2.2 家長須於開學周簽署學生手冊內的「家長承諾書」及「遵守校規家長同意書」。家長亦須適時簽閱學生手冊內的「學校嘉許事項」、「學校通知家長或監護人有關學生操行及過失事項」及「學校通知家長事項」。

2.3 家長須詳閱學校通告及簽覆有關回條，以便了解子女在校的學習生活。另家長可通過學校網頁左方「學校通告」欄閱覽學校通告。

### 3. 考試

3.1 本校每年共分三個學期，每學期舉行一次考試，全年共三次考試。期考成績將作為升級的參考。

3.2 學生缺席考試，本校不設補考。家長/監護人必須依照校規辦理事假或病假申請(詳見學生手冊)。請假獲校方批准，該科/分卷分數將獲得豁免計算入學期平均分內；無故缺席者，該科/分卷作零分計算。

3.3 考試違規及舞弊者，由學務組及訓導組跟進。

### 4. 惡劣天氣的處理指引

如遇惡劣天氣，停課與否，悉以教育局宣布為準，以下為一般情況的安排：

#### 4.1 熱帶氣旋

a. 三號或以下之信號，學校照常上課。

b. 八號或以上之信號，學校停課，學生不用回校。

#### 4.2 持續大雨

黃色警告信號表示將有持續大雨出現，學校照常上課，若當時情況嚴重，學生或家長可自行決定是否回校。

#### 4.3 紅色或黑色暴雨警告信號

a. 上午五時三十分至六時正前發出，學校停課。

b. 在上午六時正至上午八時正前發出，學校開放校舍，同時安排應變措施，讓教職員照顧已返抵學校的學生，直至放學及在安全情況下，方讓學生回家。未離家上學的學生，應留在家中，無需上課。在上學途中的學生，在安全情況下，應繼續前往學校或返回家中，否則應留在安全地方。

c. 在上午八時後發出，學校將採取應變措施，確保學生安全。學校亦會繼續上課，直至正常放學時間為止，並在安全情況下，方讓學生回家。

4.4 當教育局宣布復課，但家長認為天氣、道路或交通仍未恢復正常，家長可自行決定應否讓子女上學。

4.5 家長應預先指示子女在以下情況下的應變方法：

a. 在上學途中天氣轉壞，子女應否繼續上學或回家。

b. 在上課期間，天氣惡劣，子女應否留校等候家長或其他人士到校接送回家。

c. 如情況惡劣，家長未能到校而子女亦未能自行回家，家長應告知子女一位親友的聯絡電話及地址，以便子女聯絡及作出適當的安排。

d. 如遇到任何困難，子女應立即通知老師。

4.6 學生如遇上述情況而遲到，校方會體察情況，不予處分。

4.7 在特殊情況下，教育局局長可能會宣布某個或多個地區的學校停課，在該等地區居住的學生，即使就讀於另一區的學校，亦無須回校上課。

- 4.8 考試期間，學校如因上述原因停課，該日應考之科目將延至考試後備日，按原定時間及地點舉行。詳情留意學校宣布。
- 4.9 有關惡劣天氣之情況，請留意電台/電視台之廣播、本校網頁，或向校務處查詢。  
(校務處電話：2385 7812)

## 5. 缺課/早退/遲到處理

### 5.1 缺課：

#### i) 事假:

- a. 須事前至少三天以書面向訓導主任/副校長申請，如未獲批准而缺席者，作曠課論（詳閱「過失項目及操行分查照表」）。
- b. 家長不可透過 eClass Parent App 替學生請事假。

#### ii) 病假:

- a. 病假須於回校首天呈交由家長簽署之請假信及有效之醫生證明書。
- b. 如家長已申請使用 eClass Parent App，家長可於早上透過 eClass Parent App 替學生請病假，但學生仍須於回校首天呈交由家長簽署之請假信及有效之醫生證明書。

#### iii) 學生之全年出席率須達 85%，作為升班及發放畢業證書考慮準則之一:

- a. 為培養學生有良好之求學態度及責任感，確保他們能完成既定的課時，以期能追上學習進度和達到合理的學業水平，學生之全年出席率須達 85%。
- b. 中一至中五學生：校方將在升留級會議上就學生的學業及非學業表現(操行分及出席率)是否達標作詳細討論，以決定其升級或留級。
- c. 中六級學生：如在全年上課日未能達到指定的出席率 85%，學生只獲發放修業證書；出席率達標的中六學生才獲發放畢業證書。

### 5.2 早退：

上課時間內，學生因事或因病早退，須向校務處領取早退紙，經科任教師及副校長/訓導主任簽署後，方可離校。學生回校時，亦須向班主任補交家長簽署之請假信；病假須另附有效之醫生證明書。

### 5.3 遲到：

- a. 學生須在上課鐘聲響起前回到學校：  
上午八時零五分  
下午一時十五分（全日制）
- b. 未得校務處給予許可書，遲到學生不可進入課室上課。
- c. 遲到之學生須往校務處登記，並攜同由校務處發出的遲到紀錄表，方可進入課室。
- d. 學生遲到第四次起，每次遲到需要即日留堂一小時；第十次遲到，學生須連續留堂十天或以服務時數抵銷留堂，之後再有任何一次遲到，每次遲到仍須即日留堂一小時。

- e. 學生遲到第四次(操行分減三分)、第七次(操行分減三分)、第十次(操行分減三分)，各記一缺點及通知家長。遲到第十五次，記一小過(操行分減十分)，在校停課及反思一天；而遲到第二十次，記一小過(操行分減十分)，在校停課及反思兩天；遲到第二十五次/三十次/三十五次/四十次，各記一小過(操行分各減十分)。
- f. 該生之操行評級會因應其遲到次數及過失記錄而扣減和降級，所有遲到記錄將顯示於成績表上及其他有關該生之學校文件內。(詳閱「過失項目及操行分查照表」)

注意：遲到次數及缺席日數乃全年累積計算。

## 6. 校服儀容

- 6.1 所有學生於每個上課日、校內或校外參加之活動、星期六和假期之校本輔導班、補課、考試及其他活動，須穿著整齊校服回校。
- 6.2 在上體育課時應穿上學校的夏季或冬季體育服及具備運動功能的運動鞋(不得穿帆布鞋)，運動鞋款以樸實為主，襪則依照學校規定。校隊隊衣及社衫只可於當時的練習或活動時間內才可穿著，不可取代校服穿著回校。

### 6.3 夏季校服

#### a. 男生夏季校服

恤衫：白色短袖恤衫(有領，只有一個明袋在左方，並縫上校章)，衫腳必須套進褲內。

褲：灰色長褲(不可穿牛仔褲、喇叭褲或窄腳褲)。

內衣：必須穿著純白色內衣。

皮帶：黑色皮帶，皮帶扣不可超過 5cm 長 x 4cm 闊(不可穿繫布帶及織皮帶)。

皮鞋：純黑色學生皮鞋(不可穿漆皮鞋、絨面鞋、黑色運動鞋、皮靴、高跟鞋、尖頭鞋)，款式必須樸素。

襪：白/灰/黑色學生襪(只可純色無花邊)，以高過腳眼 5cm 或以上為標準(不可穿船襪)。不可將襪頭摺疊以遮蓋襪頭的花紋或圖案。

#### b. 女生夏季校服

裙：白色校裙(參照校服製造商之樣本)，在左上方縫上校章，必須繫上紅色蝴蝶結，白色布腰帶，裙長及膝。

內衣：必須穿著全身純白色底裙及純白色或肉色內衣褲，其他顏色不接納；不可穿著運動型及綁帶繫頸式等前衛款式內衣。

襪：純白色學生襪(只可純白色無花邊)，以高過腳眼 5cm 或以上為標準(不可穿船襪)。不可將襪頭摺疊以遮蓋襪頭的花紋或圖案。

皮鞋：純黑色學生皮鞋(不可穿漆皮鞋、絨面鞋、黑色運動鞋、皮靴、高跟鞋、尖頭鞋)，款式以樸素為主。

## 6.4 冬季校服

### a. 男生冬季校服

校褸：黑色校褸。

恤衫：白色長袖恤衫。

領帶：紅色學校領帶（中一至中三級）/藍色學校領帶（中四至中六級）

褲：灰色長褲。（不可穿牛仔褲、喇叭褲或窄腳褲）

皮帶：黑色皮帶，皮帶扣不可超過 5cm 長 x 4cm 闊（不可穿繫布帶及織皮帶）。

皮鞋：純黑色學生皮鞋（不可穿漆皮鞋、絨面鞋、黑色運動鞋、皮靴、高跟鞋、尖頭鞋），款式必須樸素。

襪：白/灰/黑色學生襪（只可純色無花邊），以高過腳眼 5cm 或以上為標準（不可穿船襪）。不可將襪頭摺疊以遮蓋襪頭的花紋或圖案。

外套：黑色毛衣，沒有商標（可穿黑色平針 V 領或黑色開胸扣鈕，鈕扣必須純黑色無花紋），須佩戴鐵校章；或冬季體育服之外套。

圍巾：淨色（黑、白、灰、啡、深藍五種顏色，無花紋圖案）或學校印製的紅色圍巾。

衛衣：黑色衛衣（學生會出售）

### b. 女生冬季校服

校褸：黑色校褸。

恤衫：白色長袖恤衫。

領帶：紅色學校領帶（中一至中三級） / 藍色學校領帶（中四至中六級）

裙：灰色方領背心連身絨裙（參照校服製造商之樣本），裙長及膝。左襟有桃紅色英文校名縮寫 NCC。校裙左右兩邊均有斜口裙袋；腰帶反向後方並以鈕扣扣上。

皮鞋：純黑色學生皮鞋（不可穿漆皮鞋、絨面鞋、黑色運動鞋、皮靴、高跟鞋、尖頭鞋），款式必須樸素。

襪：純白/純灰/純黑色學生襪（只可純色無花邊），以高過腳眼 5cm 或以上為標準（不可穿船襪）。不可將襪頭摺疊以遮蓋襪頭的花紋或圖案。

絲襪褲：在攝氏 12 度或以下才可穿厚絲襪褲，顏色須為肉色，或純黑色厚絲襪褲（不可有花紋），其他顏色不接納；再穿純白/純灰/純黑色學生襪（只可純色無花邊）。

外套：黑色毛衣，沒有商標（可穿黑色平針 V 領或黑色開胸扣鈕，鈕扣必須純黑色無花紋），須佩戴鐵校章；或冬季體育服之外套。

圍巾：淨色（黑、白、灰、啡、深藍五種顏色，無花紋圖案）或學校印製的紅色圍巾。

衛衣：黑色衛衣（學生會出售）

## 6.5 儀容

### a. 頭髮

男生：必須保持整潔，長短合度，髮鬢最長只可及半耳，髮腳須在恤衫領之上，不准染髮、電髮或髮式奇異。(例如「崩頭」、「油脂裝」、髮腳或髮鬢刮青)。不可使用任何頭髮定型產品。

女生：如女生留短髮，必須保持整潔，長短合度，髮鬢最長只可及半耳，髮腳須在恤衫領之上，不准染髮、電髮或髮式奇異。(例如「崩頭」、「油脂裝」、髮腳或髮鬢刮青)。不可使用任何頭髮定型產品。如女生留長髮，必須保持整潔，髮長及肩或過肩，必須以單隻純黑色髮圈束起，束髮必須以樸素之馬尾款式為主。不可將頭髮向左右兩旁散放。不准染髮、電髮或髮式奇異。(例如「崩頭」、「油脂裝」、髮腳或髮鬢刮青)。不可使用任何頭髮定型產品。

髮夾：佩戴髮夾須為純黑色樸素款式。

### b. 飾物

男生：學生不可佩戴飾物，包括：項鍊、耳環、耳針、戒指、手鍊、佛珠、手繩、腳鍊等。另不可穿戴帽子或手套回校。

女生：學生不可佩戴飾物，包括：項鍊、耳針、戒指、手鍊、佛珠、手繩、腳鍊等。另不可穿戴帽子或手套回校。女生只可佩戴一對小粒狀之淨色耳環，其他款式不接納。

c. 眼鏡：學生不可佩戴有花紋圖案、顏色誇張或標奇立異款式之眼鏡框。鏡框以不超過兩種顏色並必須以樸素之深沉色鏡框為標準，鮮艷奪目之顏色及白色鏡框不予接納。如學生之鏡框顏色或款式誇張或影響純樸之學生形象，校方會要求學生更換合乎本校規格之鏡框。不可佩戴有色隱形眼鏡。

d. 化妝品：學生不可使用化妝品、有色防曬霜、塗指甲油及有色之潤唇膏。

## 6.6 其他注意事項

a. 學生校服不整、染髮、髮式奇異或佩戴飾品回校，經校方警告後仍不改善，校方會在家長同意下著令其回家，待整理好後，方可回校上課。

b. 氣溫如在攝氏 12 度或以下，女生可穿灰色西褲回校(訓導組會因應地區性的實際溫度差異，酌情處理)。

c. 學生可在上體育課當天穿著體育服(上身穿著體育衫，下身穿著指定之短褲或長褲)及運動鞋回校。

d. 校服為團隊之象徵，故學生在任何情況下，均不可穿著或攜帶私人外套或羽絨回校。惟氣溫如在攝氏 12 度或以下(按天文臺當日上午六時正所發佈當時的溫度為標準，或天文臺當日上午六時正發出寒冷天氣警告(訓導組會因應地區性的實際溫度差異，酌情處理) 學生可穿淨黑色或淨深藍色(無任何花紋圖案及牌子標誌)之羽絨回校。

## 6.7 操行分計算準則

- a. 每位學生均有操行底分 80，全年累積。
- b. 按學生違規之情況及程度，根據「過失項目及操行減分查照表」作相應減分。
- c. 每學期所得分數將按手冊內之操行分準則表轉成 A 至 E-，顯示於學生成績表上。
- d. A 為最高之等級，而 E- 為最低之等級。
- e. 操行分 39 或以下，在本校被列作操行不合格。
- f. 如學生於該學期沒有任何過失紀錄，即所得之操行分為 80，按手冊內之操行分準則表計算，為 B+ 操行等級，訓導組會根據學生在學校的服務表現、所獲獎項及班主任的推薦，按手冊內之操行分準則表可獲加分，即 B+ 可調升至 A- 或 A 級。
- g. 於每學年終結時，學生之操行分將與學生之學業成績表現一併列入考慮其升留班之準則。

## 7. 智能卡

本校獲優質教育基金撥款，推行「運用新科技處理學校行政工作」計劃，其中包括引入智能卡系統。本系統有助家長、學生及老師處理有關學校的事務。

### 7.1 功能

- a. 學生證
- b. 圖書證
- c. 考勤紀錄
- d. 繳費紀錄
- e. 門禁

### 7.2 學生智能卡增值方法

- a. 家長可到「Circle K」便利店及華潤萬家便利店辦理，增值後請保留收據。
- b. 家長可利用繳費靈(PPS)(商戶編號：9672)。
- c. 兩天後到學校內聯網核對增值紀錄。



### 7.3 繳費注意事項

- a. 中一至中三智能卡為黃色、中四至中六為綠色。
- b. 學校會為學生代購書籍或文具，並於智能卡戶口扣數，如不欲代購，須依時交回通告通知校方。
- c. 增值餘額可於翌年繼續使用。
- d. 遺失智能卡須補領新卡，而戶口內的餘額仍會保留。
- e. 智能卡只能繳交學校費用，繳費前學校將預先發通告通知家長/監護人。
- f. 繳費前兩天必須完成增值。
- g. 每次增值，將扣取手續費 3.2 元(「Circle K」便利店)或 2.2 元(PPS 繳費靈)。

- h. 開學前須繳付費用：
- 9月份午膳費 (只適用於中一、中二)
  - 校簿文具、雜費
- i. 建議家長每年增值 800 元；另午膳費按月計算繳付。家長可在繳款兩天後到內聯網核對交易資料。

#### 7.4 查詢考勤紀錄及繳費紀錄

- a. 學校網址：<https://www.newman.edu.hk>
- b. 學校內聯網：<https://eclass.newman.edu.hk>
- c. 登入名稱：p+ 家長收短訊之手提號碼 (例如：p98883388)
- d. 密碼：pp+ 家長收短訊之手提號碼 (例如：pp98883388，建議家長於登入後自行更改密碼)
- e. 家長可登入學校內聯網，隨時查閱學生考勤及繳費紀錄。(詳情見 P.14-P.16)

#### 7.5 有關學生智能卡查詢

- f. 可致電學校：2385 7812 與方文俊老師或班主任聯絡
- g. 電郵地址：[fmc9@newman.edu.hk](mailto:fmc9@newman.edu.hk)

#### 7.6 智能卡式樣：

前



後





## 8. 學校內聯網

家長可通過本校內聯網查考子女的考勤紀錄(到校、離校時間)、智能卡繳款狀況及每天家課紀錄。步驟如下：

### 8.1 進入學校網頁：輸入網址 <https://www.newman.edu.hk>



### 8.2 按下網頁右上角的「eClass 內聯網」

### 8.3 登入 eClass 內聯網：在內聯網內輸入「Login ID」及「Password」。

登入名稱：p+ 家長收短訊之手提號碼 (例如：p98883388)

密碼：pp+ 家長收短訊之手提號碼 (例如：pp98883388，建議家長於登入後自行更改密碼)



8.4 檢查子女的功課紀錄：在學校主頁左方的「有用連結」中，按「家課日誌」，然後選取班別，即可查看當天的家課紀錄。每天 5:00 前有專責職員輸入當天的家課紀錄及即時上載網頁。







8.5 檢查子女的考勤紀錄：在內聯網內按下右上角的「我的智能卡紀錄」，然後按下左排「每月考勤紀錄」，即可以檢視子女一個月的回校及離校時間。



8.6 檢查子女的智能卡紀錄：在內聯網內按下右上角圖像「我的智能卡紀錄」，然後按下左排「戶口結存及紀錄」以檢查子女智能卡內的剩餘金額及所有繳費及增值紀錄。



8.7 使用電郵服務：在內聯網內按下右邊的  傳送電郵給老師。按下左面的

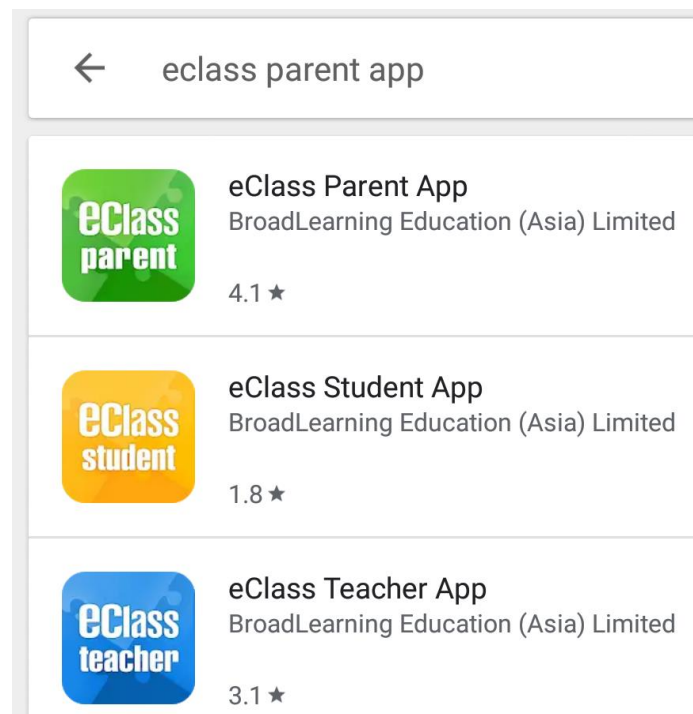
 撰寫郵件，按下  選擇收件人，在身份一欄內選取  教師，選取「所有教師後」按下「擴張」，選取老師的名字後按下「增加」，完成輸入電郵的主旨及內容後按下「傳送」便可。



## 9. eClass Parent App

家長可以通過手機應用程式 eClass Parent App 以電子形式簽覆學校通告、辦理請假手續及查看餘額，步驟如下：

9.1 家長可於 App Store 或 Google Play，搜尋「eClass Parent App」。



- 9.2 首次進入程式，請於「學校名稱」欄輸入「NEWMAN」或「天主教新民書院」。



- 9.3 使用 eClass 內聯網的名稱及密碼登入。

登入名稱： p+ 家長收短訊之手提號碼（例如：p98883388）

密碼： pp + 家長收短訊之手提號碼（例如：pp98883388，建議家長於登入後自行更改密碼）成功登入後，點擊子女的姓名進入帳戶，點選首頁左上角功能表，可使用簽覆通告、辦理請病假手續、查閱學生功課及帳戶餘額等功能。

## 10. 午膳安排（全日制）

### 10.1 中一、中二同學留校午膳

確保同學可在清潔、安全的環境下享用營養均衡的午膳，所有中一及中二級同學必須留校進膳。如家長/監護人因私人原因，須自行為子女安排午膳，請於開學前致函本校訓導組申請，以便校方統一處理。

### 10.2 訂飯安排

- 為配合政府環保午膳政策，並培養同學團隊精神，營造校園氣氛，學校鼓勵家長向本校午膳供應商訂購午膳。
- 午膳供應商將於每月中旬發出翌月之午膳費用，款項將於發單後第三天在智能卡戶口扣除。家長須確定戶口內有足夠款項繳交上述費用。
- 學生凡因事假/病假而不用膳者，最遲於當日早上 9 時前通知午膳供應商或校務處，學生之退款將撥入下月結算，逾時者不能取消訂餐。

## 11. 駐校社工及教育心理學家

### 11.1 駐校社工

駐校社工於上課日(星期一至五)，由上午八時半至下午六時正在社工室當值，家長或學生可預約駐校社工，就有關情緒、個人成長、家庭等問題作諮商。

### 11.2 教育心理學家

天主教香港教區聘請教育心理學家定期到校提供「校本教育心理服務」，支援學校輔導工作者，並為學習/行為/情緒上有嚴重問題/障礙的學生提供服務。有需要協助的學生及家長可與班主任、輔導主任或學生支援統籌聯絡。

(五) 學校政策/計劃

1. 功課安排

中一級

| 級別  | 項目                             | 頻次           | 每次時數    | 備註   |
|-----|--------------------------------|--------------|---------|--|
| 中文科 | 課文預習                           | 每兩周一次        | 45 分鐘   | 課本預習題目/筆記  |
|     | 閱讀工作紙                          | 每兩周一篇        | 45 分鐘   | 工作紙  |
|     | 文言文閱讀理解工作紙                     | 每月兩篇         | 30 分鐘   | 工作紙  |
|     | 成語/韻文抄寫                        | 每兩周一篇        | 30 分鐘   | 指定用簿   |
|     | 默寫準備、改正                        | 每周一次         | 20 分鐘   | 指定用簿   |
|     | 剪報評論或作文                        | 每兩周一次        | 30 分鐘   | 指定用簿   |
|     | 閱讀報告                           | 每月一篇         | 45 分鐘   | 閱讀報告   |
|     | 整理課堂筆記                         | 每日一次         | 10 分鐘   | 指定用簿   |
|     | 作文                             | 每月一篇         | 60 分鐘   | 作文紙  |
|     | 實用文                            | 每學期一篇        | 60 分鐘   | 作文紙  |
| 英文科 | Reading                        | Twice a week | 30 mins | Workbook, course book preparation, worksheet, e-class homework, test/quiz, project, reading comprehension exercise, vocabulary list                        |
|     | Writing                        | Once a week  | 45 mins | Course book preparation, Google classroom homework, dictation, test/quiz, written book report, project, free writing                                       |
|     | Listening & Speaking           | Twice a week | 30 mins | Dictation, test, course book preparation, dictation, oral book report, project, read-aloud practice  |
|     | Grammar                        | Daily        | 30 mins | Grammar book, workbook, course book preparation, worksheet, self-access grammar book, Google classroom homework, test/quiz, project, proofreading exercise |
|     | Phonics<br>Thematic Vocabulary | Once a week  | 60 mins | Written and spoken dictation, vocabulary practice  |
|     | SDL Journal                    | Daily        | 10 mins | Keep daily self-directed learning journal  |

| 級別   | 項目  | 頻次   | 每次時數  | 備註 |
|------|---|--|---|----|
| 數學科  | 功課簿、作業、工作紙、<br>備課<br>溫習測驗                   | 每日一次<br>每兩周一次                                    | 40-60 分鐘<br>20 分鐘   |    |
| 中史科  | 作業  | 每周一次   | 30-40 分鐘  |    |
| 綜合人文 | 地理：作業、課本練習<br>歷史：作業、課本練習<br>生活與社會科：作業       | 每周一次   | 30-60 分鐘  |    |
| 電腦科  | STEM 為本課業<br>作業<br>工作紙                      | 每周一次<br>每兩周一次<br>每周一次                            | 60 分鐘<br>30 分鐘<br>60 分鐘                                   |    |
| 科學科  | 作業<br>測驗及考試改正<br>工作紙                        | 每周一次   | 30 分鐘   |    |
| 宗教科  | 課文工作紙<br>課堂筆記<br>專題研習<br>閱讀報告<br>英文詞彙<br>小測 | 每周一次<br>每周一次<br>全年一次<br>第三學期一次<br>每學期一次<br>每學期一次 | 30 分鐘<br>5-10 分鐘<br>120-150 分鐘<br>60 分鐘<br>15 分鐘<br>15 分鐘 |    |
| 普通話科 | 工作紙/課文練習<br>測驗及改正                           | 每周一次<br>每月一次                                     | 30 分鐘<br>15 分鐘  |    |
| 音樂科  | 課堂筆記<br>工作紙                                 | 每兩周一次<br>每兩周一次                                   | 20 分鐘<br>20 分鐘  |    |

中二級

| 級別  | 項目                   | 頻次            | 每次時數           | 備註   |
|-----|----------------------|---------------|----------------|--|
| 中文科 | 課文預習                 | 每兩周一次         | 45 分鐘          | 課本預習題目/筆記  |
|     | 閱讀工作紙                | 每兩周一篇         | 45 分鐘          | 工作紙  |
|     | 文言文閱讀理解工作紙           | 每月兩篇          | 30 分鐘          | 工作紙  |
|     | 成語/韻文抄寫              | 每兩周一篇         | 30 分鐘          | 指定用簿   |
|     | 默寫準備、改正              | 每周一次          | 20 分鐘          | 指定用簿   |
|     | 剪報評論或作文              | 每兩周一次         | 30 分鐘          | 指定用簿   |
|     | 閱讀報告                 | 每月一篇          | 45 分鐘          | 閱讀報告   |
|     | 整理課堂筆記               | 每日一次          | 10 分鐘          | 指定用簿   |
|     | 作文<br>實用文            | 每月一篇<br>每學期一篇 | 60 分鐘<br>60 分鐘 | 作文紙<br>作文紙   |
| 英文科 | Reading              | Twice a week  | 40 mins        | Workbook, course book preparation, worksheet, Google classroom homework, test/quiz, project, reading comprehension exercise, vocabulary list, Story-Reading & Story-Telling Package task |
|     | Writing              | Once a week   | 45 mins        | Course book preparation, e-class homework, dictation, test/quiz, written book report, project, free writing  |
|     | Listening & Speaking | Twice a week  | 40 mins        | Dictation, test, course book preparation, dictation, oral book report, project, read-aloud practice  |
|     | Grammar              | Daily         | 45 mins        | Grammar book, workbook, course book preparation, worksheet, self-access grammar book, Google classroom homework, test/quiz, project, proofreading exercise                               |
|     | Thematic Vocabulary  | Once a week   | 60 mins        | Written and spoken dictation, vocabulary practice  |

| 級別    | 項目  | 頻次   | 每次時數  | 備註 |
|-------|---|--|---|----|
| 數學科   | 功課簿、作業、工作紙、備課<br>溫習測驗                       | 每日一次<br>每兩周一次                                    | 40-60 分鐘<br>20 分鐘   |    |
| 中史科   | 作業  | 每周一次   | 30-45 分鐘  |    |
| 綜合人文科 | 地理：作業、課本練習<br>歷史：作業、課本練習<br>生活與社會科：作業、課本練習  | 每周一次   | 30-60 分鐘  |    |
| 電腦科   | STEM 為本課業<br>作業<br>工作紙                      | 每周一次<br>每兩周期一次<br>每兩月一次                          | 60 分鐘<br>30 分鐘<br>60 分鐘                                   |    |
| 科學科   | 作業<br>測驗及考試改正<br>工作紙                        | 每周一次家課   | 30 分鐘   |    |
| 宗教科   | 課文工作紙<br>課堂筆記<br>自讀專題<br>閱讀報告<br>英文詞彙<br>小測 | 每周一次<br>每周一次<br>全年一次<br>第三學期一次<br>每學期一次<br>每學期一次 | 30 分鐘<br>5-10 分鐘<br>120-150 分鐘<br>60 分鐘<br>15 分鐘<br>15 分鐘 |    |
| 普通話科  | 工作紙/課文練習<br>測驗及改正                           | 每周一次<br>每月一次                                     | 30 分鐘<br>15 分鐘  |    |
| 音樂科   | 課堂筆記<br>工作紙                                 | 每兩周一次<br>每兩周一次                                   | 20 分鐘<br>20 分鐘  |    |



中三級

| 級別  | 項目                                  | 頻次            | 每次時數           | 備註   |
|-----|-------------------------------------|---------------|----------------|--|
| 中文科 | 課文預習                                | 每兩周一次         | 45 分鐘          | 課本預習題目/筆記  |
|     | 閱讀工作紙                               | 每兩周一篇         | 45 分鐘          | 工作紙  |
|     | 文言文閱讀理解工作紙                          | 每月兩篇          | 30 分鐘          | 工作紙  |
|     | 成語/韻文抄寫                             | 每兩周一篇         | 30 分鐘          | 指定用簿   |
|     | 默寫準備、改正                             | 每周一次          | 20 分鐘          | 指定用簿   |
|     | 剪報評論或作文                             | 每兩周一次         | 30 分鐘          | 指定用簿   |
|     | 閱讀報告                                | 每月一篇          | 45 分鐘          | 閱讀報告   |
|     | 課堂筆記                                | 每日一次          | 10 分鐘          | 指定用簿   |
|     | 作文<br>實用文                           | 每月一篇<br>每學期一篇 | 60 分鐘<br>60 分鐘 | 作文紙<br>作文紙   |
| 英文科 | Reading                             | Twice a week  | 45 mins        | Workbook, course book preparation, worksheet, Google classroom homework, test/quiz, project, reading comprehension exercise, vocabulary list, newspaper cuttings, Short Stories Package task |
|     | Writing                             | Twice a week  | 45-60 mins     | Course book preparation, e-class homework, dictation, test/quiz, written book report, project, newspaper cuttings, Creative Writing Package task, free writing                               |
|     | Listening & Speaking                | Twice a week  | 45 mins        | Dictation, test, course book preparation, dictation, oral book report, project, read-aloud practice  |
|     | Grammar                             | Daily         | 45 mins        | Grammar book, workbook, worksheet, self-access grammar book, Google classroom homework, test/quiz, project, course book preparation, proofreading exercise                                   |
|     | TSA                                 | Weekly        | 60 mins        | TSA practice papers  |
|     | TSA workshop supplementary practice | Once a week   | 60 mins        | Writing / reading / listening  |

| 級別    | 項目  | 頻次   | 每次時數  | 備註 |
|-------|---|--|---|----|
| 數學科   | 功課簿、作業、工作紙、備課、溫習測驗                          | 每日一次<br>每兩周一次                                    | 60 分鐘<br>20 分鐘  |    |
| 中史科   | 作業、課本練習                                     | 每周一次   | 60 分鐘   |    |
| 綜合人文科 | 地理：作業、課本練習<br>歷史：作業、課本練習<br>生活與社會科：作業、課本練習  | 每周一次   | 45 分鐘   |    |
| 電腦科   | STEM 為本課業<br>作業<br>工作紙                      | 每周一次<br>每兩周一次<br>每月一次                            | 60 分鐘<br>30 分鐘<br>60 分鐘                                   |    |
| 科學科   | 作業<br>測驗及考試改正<br>工作紙                        | 每周一次   | 30 分鐘   |    |
| 宗教科   | 課文工作紙<br>課堂筆記<br>自讀專題<br>閱讀報告<br>英文詞彙<br>小測 | 兩周一次<br>每周一次<br>全年一次<br>第三學期一次<br>每學期一次<br>每學期一次 | 30 分鐘<br>5-10 分鐘<br>120-150 分鐘<br>60 分鐘<br>15 分鐘<br>15 分鐘 |    |
| 音樂科   | 課堂筆記<br>工作紙                                 | 每兩周一次<br>每兩周一次                                   | 20 分鐘<br>20 分鐘  |    |

## 2. 學習支援

### 2.1 初高中補習班

- a. 學習支援組為能力稍遜的學生提供課後支援，以鞏固學生的學習成效。
- b. 為能力稍遜的學生提供課後中、英、數補習班，學費全免。

### 2.2 非華語學生(NCS)學習支援

為非華語學生安排課後中文學習支援，提升學生的聽、講、讀、寫能力。

### 2.3 新來港學生(NAC)學習支援

安排新來港學童輔導班，教授英文文法及拼音、繁體字及廣東話等。

### 2.4 功課輔導班

為中一及中二級同學安排功課輔導班，指導同學完成功課。

## 3. 推廣閱讀政策

### 3.1 宗旨

- a. 培養學生良好的閱讀習慣，提升學生的閱讀興趣及能力。
- b. 推動跨科閱讀，擴闊學生的閱讀面。
- c. 協助學生藉著閱讀，吸收知識，培養多角度的思考能力。
- d. 學生通過閱讀，反思天主教五大核心價值，並建立正確的人生觀。

### 3.2 「早晨閱讀計劃」

- a. 培養學生每天閱讀的習慣，讓學生明白閱讀的重要性。
- b. 讓學生在上課前能在寧靜的環境下閱讀。
- c. 從閱讀課外書籍的過程中獲得更廣泛且多元化的課內/外知識。

### 3.3 「跨課程閱讀計劃」

#### a. 中文科：

學生每學年閱讀六本書或篇章，並須撰寫閱讀報告，分享體會。

#### b. 英文科：

- 中一至中三級學生與老師在課堂上閱讀有關天主教的篇章，並反思在生活中的天主教核心價值。
- 學生須進行實體及網上的分層閱讀，按個人能力選擇合適的書本作廣泛閱讀。
- 學生亦須訂閱英文報紙，並進行閱讀練習及課堂討論。

#### c. RaC 英語跨科閱讀角

在資源中心購置不同學科的英文書籍，每學期介紹不同的學科主題，讓學生從跨科閱讀中學習英文，擴闊視野。學生提交書評後會獲得書券，以茲獎勵。

### 3.4 「班本閱讀分享計劃」

每位學生於全學年中至少有一次分享閱讀心得的機會。藉著學生分享個人的閱讀心得，促進同學間交流讀後感，增加閱讀樂趣，同時擴闊學生的閱讀視野。

### 3.5 「閱讀先鋒獎勵計劃」

藉著課外閱讀，使學生掌握追求知識的門徑，達致終身學習的目的。本計劃設立金、銀、銅及優異獎，由中、英文科任老師及圖書館老師根據學生之中、英文閱讀報告的認真程度、文筆、內容及創意評定學生所得的獎項。

### 3.6 「圖書借閱堂」

每學年至少進行一次訪館活動。由中、英文科任老師帶領中一至中三級學生到學與教資源中心借閱中、英文書籍，藉此鼓勵學生多借閱，從而增加課外知識。

### 3.7 「書券獎勵計劃」

頒贈書券予成績進步的學生，目的為鼓勵同學用功讀書，爭取更優異的成績。

## 4. 各級培育活動及交流團安排

中一 紀律訓練營活動

中二 正向教育課堂及啟發潛能挑戰營、中學生內地交流計劃

中三 乘風航活動、中學生內地交流計劃

中四 「一生一體驗」生涯規劃考察團、中學生內地交流計劃

中五 Career Live 職業體驗活動、中學生內地交流計劃

中六 模擬放榜活動、暑期工作影子計劃

此外，每年有宗教文化交流團和學科主導的交流團，各級同學均有機會參加。

## 5. 學生大使計劃

為使中一同學能儘快適應中學生活，凝聚同學對學校之歸屬感，並加強校內關愛文化，輔導組安排中三至中五的學兄學姊——「學生大使」關懷及支援中一同學。學生大使將通過定期午間聚會及其他活動，認識及服務中一同學，使他們儘快適應中學生活，並讓他們在愛與關懷下成長。

## 6. 「新民人」獎勵計劃

### 6.1 信念

在天主聖言當中，我們知道人是按照天主的肖像而造的，因此我們相信每個人，每一個學生都是獨特的，而且都繼承了天主的善性，每個人都有美好的一面。我們更相信學生各有優點和長處，在適當的環境和教育下，能發揮天主賜給他們的塔冷通，追求真理、善用生命，貢獻他人。因此，本校通過獎勵計劃，幫助學生訂立目標，發揮所長，在靈、德、智、體、群、美各方面得到均衡發展，達致全人發展的目標。

## 6.2 目的

- a. 培育學生天主教的核心價值；
- b. 培養學生個人品德；
- c. 鼓勵同學積極參與各項活動，以獲得更全面的發展；
- d. 幫助同學訂立目標，發揮所長，從而提升自信心；
- e. 充實同學的校園生活和增強對學校的歸屬感。

## 6.3 計劃內容

- a. 計劃包括五個範疇，訂出各項獎勵準則，引導學生在不同方面作出良好表現，達致全人發展。
- b. 計劃包括「愛主愛人」、「正直寬宏」、「堅毅學習」、「關心社群」及「多元展能」五個範疇。
- c. 同學完成各範疇的項目可獲不同積點的嘉許證。(詳見學生手冊中的項目細則)
- d. 每五個積點可獲一個優點，並會自動記錄在成績表上。
- e. 同學獲取之嘉許證亦可用作「功過相抵」。
- f. 計劃分兩部分：
  - (I) 摘星年獎
    - ◇ 每年結算一次；
    - ◇ 積點以減除功過相抵的嘉許證後計算；
    - ◇ 一星獎：獲得三個範疇的嘉許證，共取得 10 個積點或以上，並且操行達 B，可獲一顆獎星；  
二星獎：獲得四個範疇的嘉許證，其中最少兩個範疇獲得 3 個積點，合共取得 15 個積點，並且操行達 B+，可獲兩顆獎星；  
三星獎：獲得四個或以上範疇的嘉許證，其中最少兩個範疇獲得 5 個積點，合共取得 20 個積點，並且操行達 B+，可獲三顆獎星；
    - ◇ 以上各個獎項可獲獎學金和獎狀；
    - ◇ 所獲獎星數目將記錄在成績表內。
  - (II) 「新民人」獎
    - ◇ 學生於摘星年獎所獲的獎星可以累積；
    - ◇ 累積至相當數目後可以申請「新民人」獎；
    - ◇ 基本條件：獲獎當年的操行達 B+或以上；
    - ◇ 獎項分金獎、銀獎和銅獎；
    - ◇ 銅獎：累積獲得 10 顆獎星；  
銀獎：累積獲得 15 顆獎星；  
金獎：獲得銀獎資格的同學，經過評審委員會評審推薦，可獲金獎，若不獲推薦，仍可獲得銀獎；
    - ◇ 以上各個獎項可獲獎學金和獎狀。

#### 6.4 參加辦法

##### (I) 摘星年獎

- ✧ 同學完成某一項目後，須主動向有關老師索取嘉許紀錄及簽名，並憑嘉許紀錄換取嘉許證；
- ✧ 同學收集相當數目的嘉許證後，須把有關嘉許證資料填寫在手冊內的《「新民人」獎勵計劃紀錄表》(詳見手冊)；
- ✧ 填妥紀錄表後，同學須請家長簽署，再交手冊予副校長(學生培育)審批。

##### (II) 「新民人」獎

- ✧ 學生累積獎星達十顆或以上，可以向副校長(學生培育)索取《「新民人」獎申請表格》；
- ✧ 填妥表格後，請家長簽署，然後交回副校長(學生培育)審批。

### 7. 功過相抵計劃及改善行為目標計劃

訓導組以「尊重自己、尊重別人，最終成為一個負責任的人」為綱，訂定下列計劃：

#### 7.1 「功過相抵計劃」

- a. 目的：通過自我完善，使學生明白責任之重要，從而做到「尊重自己，尊重別人」，最終成為一個負責任的人。
- b. 對象：曾犯錯失被記缺點或小過，但又積極改過之同學。
- c. 計劃詳情：
  - 計劃分三學期執行及結算。
  - 學生必須在「新民人」獎勵計劃中有良好表現。
  - 學生每學期最多可申請取消兩個小過或四個缺點。
  - 取消每一個缺點時，學生必須用「新民人」獎勵計劃的一個嘉許証交換。如要取消一個小過，學生必須集齊最少三個範疇的嘉許証(每項一個)交換。交換後，該三個嘉許証將被取消。
- d. 申請程序：

申請之學生必須在指定時間內親身向負責老師申請及審查。批准與否由訓導主任按學生之實際表現作最終決定。

#### 7.2 「改善行為目標計劃」

- a. 目的：因應學生個別情況，誘導學生正面地面對問題，並主動改善行為，最終達至自我完善的理想目標。
- b. 計劃詳情：
  - i. 由班主任、輔導老師、訓導老師、各科老師、社工或學生支援主任推薦。
  - ii. 誘導學生自訂改善目標或與老師共同訂定改善目標及改進計劃。
  - iii. 學生達至改善目標後，經負責老師審定及確認，最後由訓導主任作最後批核，即可取消某一過失紀錄。

- iv. 遲到、曠課/逃學、校服儀容不整及欠拍卡之過失紀錄，只能通過「改善行為目標」計劃抵銷，讓老師於觀察期內見證學生之行為表現有持續進步。
- v. 學生每學期最多可申請取消兩個小過或四個缺點。
- c. 申請程序：
  - i. 申請之學生必須在指定時間內親身向負責老師申請，並共同訂定改善目標及改進計劃，由負責老師審查和跟進。
  - ii. 由老師訂定觀察期，一般為四個星期至兩個月，嚴重之過失有可能長達一至兩個學期，學生須參與由訓導組和輔導組共同訂定之校內或校外服務時數，通過義工服務的學習，協助其改善行為。
  - iii. 批准與否由訓導主任按學生之實際表現作最終決定。

## 8. 獎學金

### 8.1 宗教教育獎

對象：全校學生

宗旨：獎勵教區學校的學生在宗教倫理知識及宗教活動方面有優良表現。

獎勵準則：

- a. 在宗教或倫理科知識方面有優良表現
  - i. 宗教科成績表現優異。
  - ii. 在宗教課堂積極回答及分享。
  - iii. 勤閱宗教書籍。
  - iv. 參與慕道班或主日學。
- b. 在學校、堂區服務或宗教活動方面有優良表現
  - i. 積極出席信仰小團體之活動。
  - ii. 協助學校推行宗教活動，例如參與福音劇、領禱、製作壁報板等。
  - iii. 參與堂區服務，例如輔祭。
- c. 操行良好
  - 操行達乙級或以上。

獎品：得獎者可獲獎狀及公教進行社書券。(每名五百元，共二名)

### 8.2 校友會基金獎學金

對象：全校學生

宗旨：表揚學業優異的學生；並鼓勵學生努力學習、積極進取。

- a. 校內成績優異
  - 全年總成績

- 中一至中六全級
  - 第一名：500 元      第二名：300 元      第三名：200 元
- 中一至中六每科全級第一名：150 元
- b. 公開試獲優良成績
  - 香港中學文憑考試(每科計算)
    - 5\*\*級：1,000 元      5\*級：800 元      5 級：500 元
- c. 傑出專題研習獎
  - 全級首三組學生
    - 第一名：300 元      第二名：200 元      第三名：100 元
- d. 最佳中文閱讀報告獎
  - 中一至中六每班首名學生：100 元
- e. 最佳英文閱讀報告獎
  - 中一至中六每班首名學生：100 元
- f. 「香港學校朗誦節」優勝者獎
  - 中文獨誦
    - 第一名：300 元      第二名：200 元      第三名：100 元
  - 英文獨誦
    - 第一名：300 元      第二名：200 元      第三名：100 元
  - 中英集誦
    - 第一名：500 元      第二名：300 元      第三名：200 元
- g. 公開學術比賽(個人或團體)
  - 個人
    - 第一名：300 元      第二名：200 元      第三名：100 元
  - 團體
    - 第一名：1000 元      第二名：500 元      第三名：300 元
- h. 「新民人」獎勵計劃
  - 摘星年獎
    - 三星獎：500 元      二星獎：300 元      一星獎：100 元
  - 新民人獎
    - 金獎：10,000 元      銀獎：5,000 元      銅獎：2,000 元
- i. 「學生自強計劃」
 

「天行健，君子以自強不息」，本計劃旨在為經濟有需要的學生提供資助或對學業成績有進步的學生予以鼓勵，使其個人潛能得到全面發展。

資助包括：學費、獎學金、報名費、學習裝備及其他。

(學生須填寫申請表)
- j. IELTS 優異成績獎學金
  - 考獲 5.5 或 6.0：500 元
  - 考獲 6.5 或以上：1,500 元



### 8.3 家長教師會獎學金

- a. 傑出服務獎
  - i. 個人傑出服務表現獎 5 名：每人獲獎學金 200 元
  - ii. 傑出服務團隊獎 2 隊：每隊獎學金 600 元
- b. 傑出運動獎
  - i. 個人傑出表現獎 5 名，每人獲獎學金 200 元
  - ii. 最佳運動員 1 名，每人獲獎學金 400 元
  - iii. 傑出運動團隊 2 隊，每隊獎學金 600 元
- c. 最佳操行獎（中一至中六）  
每班 1，每名 100 元
- d. 操行進步獎（中一至中六）  
每班 1 名，每名 100 元
- e. 儀容整潔獎（中一至中六）
  - i. 學期終結時由班主任選出每班 1 名儀容整潔同學
  - ii. 每名 50 元
- f. 禮貌獎（中一至中六）
  - i. 學期終結時由班主任選出每班 1 名最有禮貌同學
  - ii. 每名 50 元

### 9. 對經濟有困難學生提供的支援

#### 9.1 「愛心基金」

由本校陳玉麟校監聯同校友設立，支援有經濟困難的學生參與課外活動，務使每一個「新民」學子皆能充份投入學校生活，發展潛能。

#### 9.2 「緊急援助基金」

由本校家長教師會設立，為家庭發生突變的學生提供緊急經濟支援，使之維持正常的學習生活。

#### 9.3 「傑出學術 / 體藝獎勵計劃」

由本校家長教師會設立，為代表本校出席海外學術或體藝活動的學生提供經濟支援。支援項目包括交通費、比賽或活動所需的費用。

#### 9.4 「校本課後學習及支援計劃」

為配合扶貧政策，教育局推行本計劃，讓學校為清貧學生籌辦課後活動，藉以提升他們的學習效能、擴闊課堂以外的學習經驗，並增加他們對社會的認識和歸屬感，以達全人均衡發展。接受支援的對象包括：

- a. 領取「綜合社會保障援助(綜援)」。
- b. 領取「學生資助計劃全額津貼(全津)」的學生。

此外，學校提供不超過 10% 的課後活動名額，讓其他清貧但沒有領取綜援或學生資助的學生參加。

### 9.5 「學生活動支援津貼」

學校考慮學生的學習需要，以公平、公正的原則運用「學生活動支援津貼」，支援有經濟需要的學生參與全方位學習活動。接受支援的對象包括：

- a. 領取「綜合社會保障援助(綜援)」。
- b. 領取「學生資助計劃全額津貼(全津)」。
- c. 符合學校自訂經濟困難審定條件的學生。

### 9.6 「惜食堂速凍飯餐關愛計劃」

為協助低收入家庭減輕家庭經濟負擔，並確保學生能獲得均衡健康的飲食，本校與惜食堂慈善機構合作，為有需要的學童及其家人每天提供速凍飯餐。有需要的家庭，可以向班主任、輔導主任或駐校社工聯絡。

## (六) 附錄

### 1. 有效的學習方法

#### 1.1 堅持良好的學習習慣及態度

- 課前預習。
- 專心上課，做好筆記，用心理解和思考課堂的內容。
- 每天課後溫習當天的課程。
- 周六及周日再複習一周的課程。
- 訂定假期的溫習計劃及時間表，善用假期溫習。
- 作息有序。

#### 1.2 掌握適切的學習技巧

學習技巧是指為了達至有效學習而採用的適切方法和策略。若能掌握適切的學習技巧，配合良好的學習習慣及認真的態度，必定能提升學習成效。

##### OK4R 學習法

OK4R 學習法可細分為前中後三個階段：

##### a. 前階段

瀏覽 (Overview)：瀏覽課文的標題、摘要，以了解及整理章節次序及重要段落的概略意思。

##### b. 中階段

重點 (Key ideas)：將標題中的主要句子轉化為問題，或在內容及形式上找出課文重點所在。

閱讀 (Reading)：仔細閱讀、標示重點、刻劃要句、撮寫心得、細意理解。

##### c. 後階段

回憶 (Recall)：閱讀之後不再看書本，盡量用自己的語言說出或寫出剛讀過的重點。如未能做到，便須再閱讀一次，直至記下所有重點。

思考 (Reflect)：將新獲得的知識與舊有的知識整理及連結，找出彼此關係，達至融匯貫通的效果。

複習（Review）：在一段時間後，應再複習該課的重點，以加深對該課的記憶和瞭解。

### 1.3 善用學習策略

我們主要是藉著視覺、聽覺和觸覺來接收信息，若能因應自己的學習特性，配合適切的學習策略，必定能提升學習成效。

#### a. 視覺學習者：

- 這類型的人以「看」的方式來學習。
- 有效的學習策略：閱讀課本、多運用圖片、圖表和流程圖、用不同顏色筆來標示重點、觀看錄像等來理解課題及協助記憶。
- 讀書的環境不應有太多不相關的裝飾品，以防因外在事物而分散注意力。

#### b. 聽覺學習者：

- 這類型的人以「聽」的方式來學習。
- 上課時，須專注於老師講解的內容。
- 有效的學習策略：將學習內容錄下來然後播放重聽、大聲朗讀或默讀課文等。
- 讀書時應遠離噪音，以免分心。

#### c. 觸覺學習者：

- 這類型人較為好動，愛通過肢體活動來學習，閱讀時喜用手指或拿著物件指著課本。
- 有效的學習策略：進行角色扮演、把資料用動作來表達、進行實驗等，協助記憶。

### 1.4 即時解決學習上的困難

- 當遇到學習上的困難時，應主動思考解決方法，家長可鼓勵子女向老師、家人或同學尋求協助，決不可逃避不理。
- 主動留校做功課和溫習、與同學組成學習小組、通過互相學習觀摩、互相支持合作、分享資訊知識、分擔所遇到的困難等，都有助解決學習上的困難。

## 2. 教職員收受利益及捐贈事宜

本校教職員堅守誠信可靠及公正持平原則，婉謝家長及學生致送禮物/利益。我們深信，作為專業的教育工作者，學生在學業及行為上不斷追求至善，力臻完美，就是給我們的最大回報。

另根據《防止賄賂條例》第9條，凡學校僱員未經校董會批准而因工作關係索取或接受利益，作為辦理或不辦理某事項的誘因或報酬，而該等事項又與其僱主的業務有關，即屬違法。根據該條例的規定，「利益」一詞包括金錢、饋贈、貸款、費用、報酬、職位、受僱工作、合約、服務及優待。敬希家長垂注。

### 3. 家長教師會會章

3.1 名稱：本會定名為天主教新民書院家長教師會；英文名稱為："NEWMAN CATHOLIC COLLEGE PARENT—TEACHER ASSOCIATION"。

3.2 會址：本會會址設于九龍 油麻地 石壁道二號。

3.3 宗旨：

- a. 加強學校與家庭之聯繫與合作，使家庭教育與學校教育能相輔相成，以收教育之宏效。
- b. 改善學生之福利，討論共同關心事項。

3.4 會員：

- a. 凡現有學生的家長或監護人均為本會之基本會員。
- b. 本校現職校監、校長及教師均為本會之當然會員。

3.5 權利與義務：

- a. 基本會員有選舉、被選、動議及表決權，並有參加本會所舉辦活動的權利。
- b. 當然會員有動議、表決及選舉權，並有參加本會所舉辦活動的權利，惟無被選權。
- c. 所有會員須遵守會章及依從會員大會之決議。
- d. 基本會員須於每年十月前或辦理註冊時繳納會費。  
(若會員有一位以上的子女於本校就讀，其會員資格祇作一單位計算，在選舉或表決中，亦只投一票。)會費一經繳納，概不發還。若欠繳者，將喪失本會之會員資格。
- e. 當然會員不需繳納會費。
- f. 會費用途僅限於符合本會宗旨之活動。
- g. 除了第 3.5d 項外，會員可自由捐款予本會；捐款或用作進行某項工作或活動，惟有關工作或活動須經由理事會同意及批准。
- h. 凡基本會員之子女離校及教師離職時，其會員/家長理事/教師委員資格隨之喪失。

3.6 理事會：

- a. 理事會以兩年為一屆，由經會員大會選出的八位家長理事及由學校委任的委任的教員(四至六位)組成，校長為理事會當然委員；只有學校現有學生的家長或學校的現職教員，才可選出或成為本會理事或委員。
- b. 理事會負責召開會員大會或特別大會。
- c. 理事會會議之法定人數為七人，但其主席須由理事會之會長或副會長擔任。投票時依多數取決。主席有權投票，但在雙方票數相等時不能再投一票。
- d. 理事會須按法團校董會的章則選出法團校董會家長校董。(詳情見「家長校董選舉章則」)
- e. 另設候補家長理事(最多四位)；如遇家長理事出缺，即由候補家長理事遞補缺額；候補家長理事須出席理事會會議，惟沒有投票權。

### 3.7 理事：

- a. 理事會會長由家長理事出任；副會長兩位，其一由校長或副校長出任，其二由家長理事出任；另秘書及助理秘書各一人，分別由家長理事及教師委員出任；司庫及助理司庫各一人，分別由家長理事及教師委員出任。
- b. 會長為常會、理事會例會或特別大會之當然主席。如遇會長缺席或離職，須由家長理事出任之副會長補上，充當署理會長，主理會長之一切職務。
- c. 理事會每年委派稽核一人，主理稽核本會一切賬目。
- d. 如遇理事會之理事或委員，暫不能執行其職務時，得由理事會另選一人代之。
- e. 理事會之理事，一經選出，便須主持一切會務，直至兩年後會員大會時止；任滿之理事，連選得連任。
- f. 所有理事均有責任盡量出席會議。如有理事之出席率低於百分之五十者，在下屆理事會即喪失其理事資格。
- g. 所有理事不得利用本會名義或其理事身分進行與本會無關之事務。
- h. 前任會長為理事會名譽顧問。

### 3.8 會員大會及特別大會：

會員大會每學年舉行一次，特別大會可於發出議程及開會通知三日後召開。特別大會可由三十位會員簽名向理事會秘書提出，即可召開。

### 3.9 本會解散辦法：

- a. 本會須解散時，得由會員大會或特別大會決定，但必須與會會員三分之二同意，方得解散。
- b. 本會解散時，則會員之責任，及資產之處理，須依章辦理。

### 3.10 章程之修改：

本會章程，可向會員大會或特別大會提出修改，但須得與會會員半數以上之同意，並經有關當局批准，方得生效。

### 3.11 會議及法定人數：

- a. 每年全體大會應在每年十月舉行，最遲不能延至每年十一月三十日。
- b. 秘書須在全體大會舉行前兩星期用書面通知會員出席會議，並列明會議程序。
- c. 秘書須將每次會議紀錄，編訂成冊，以便該會議之主席簽署議決通過之事項。
- d. 每次召開會員大會，法定人數須為所有會員人數百分之十，如法定人數不足時，該會議須押後在兩週內舉行。秘書並再以書面通知所有會員有關會議之延期舉行。所有出席延期會議之會員人數即為法定人數。除為解散本會召集之大會外，所有各種會議均以投票者多數取決。會議之主席能投票，並能在兩方票數相等時再投一決定票，在任何會議中投票人不能派代表。

### 3.12 財政：

- a. 本會之財政，由司庫主理，所有會員繳納之經費須存入由理事會核准之銀行。需用款項時，可由會長、副會長、本校校監、司庫其三人聯合簽發之支票提取。所有支出均須得理事會同意批准。不超過港幣一千元之支出，可在付款後，提請理事會追認批准。

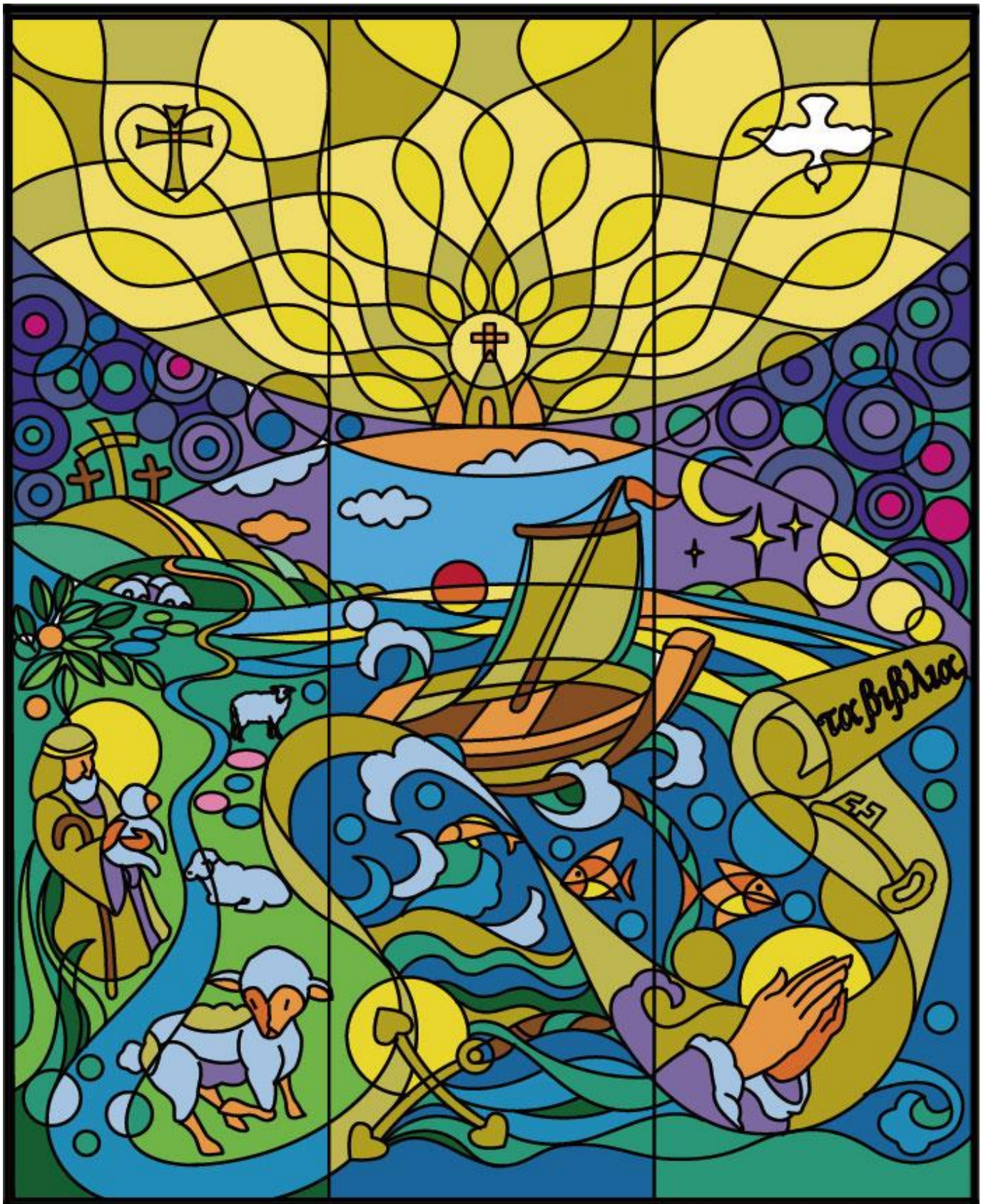
- b. 司庫須負起本會財務之責任，例如會之收入及費用之支出等。司庫須於會員大會時報告本會財政狀況。
- c. 如有負債則由當年理事會全部會員負責。
- d. 除非得理事會三分之二會員通過，否則本會每年之財政支出不得超過每年所收之經費。本會解散時，所有盈餘之資產應移交學校校董委員會支配，但其用途須與本會宗旨相符。

3.13 附則：

- a. 凡本會所舉辦活動有牽涉學校人士及設施，須得校長同意，方可進行。
- b. 任何以本會名義進行之對外事務，必須由理事會通過方可進行。

生效日期：二零一三年十月十八日





我是善牧，我認識我的羊，我的羊也認識我。(若 10:14)

*I am the good shepherd; I know my own and my own know me.*

(Jn 10:14)

真理、義德、愛德、生命、家庭